



11

Nameni in cilji normativnega varstva:

- Dolgoročno ohranjanje in vzdrževanje raznolikosti krajine, geoloških in geomorfoloških oblik, ekosistemov in habitatov ter z njimi povezanih vrst.
- Vzdrževanje harmonične povezave naravne in kulturne dediščine in kontinuitete tradicionalne rabe tal, načina gradnje ter socialnih in kulturnih oblik življenja.
- Preprečevanje in odpravljanje dejavnosti in rabe tal, ki niso skladne z namenom varovanja, in nato vzpodbujanje razvoja dejavnosti in načina gospodarjenja, ki ne bo ogrožal naravne in kulturne dediščine.
- Zagotavljanje ohranjanja, varovanja in obnove objektov naravne in kulturne dediščine.
- Zagotavljanje prioritete razvojnih programov usklajenih dejavnosti v parku
- Omogočanje znanstvene in izobraževalne dejavnosti v parku in populariziranje vrednot parka.
- Zagotavljanje ugodno stanje redkih in ogroženih vrst in njihovih habitatov.

Z zavarovanjem parka bo izkazana posebna nacionalna kot tudi občinska skrb za boljše pogoje življenja lokalnega prebivalstva na tem območju. Usklajeni nacionalni sistem bo moral zagotavljati predvsem:

- zaustavitev upadanja števila lokalnega prebivalstva,
- zagotovitev pozitivne podpore za zaposlovanje lokalnega prebivalstva,
- vzpostavitev sistema kreditov in koncesij za opravljanje parku primernih dejavnosti, posebej pa za upravljanje parka,
- vzpostavitev sistema vzpodbud in nadomestil,
- vzpostavitev sistema davčnih vzpodbud,
- usposabljanje domačega prebivalstva za vodenje in izvajanje novih dejavnosti, ki jih prinaša park

Park lahko zaradi svojih razvojnih možnosti nedvomno postane temelj regionalnega razvoja in ena od osrednjih točk združevanja sredstev in usklajevanja dejavnosti, ki jih država usmerja preko politike regionalnega razvoja.

Ustanovljeni upravljaljski javni zavod Krajinski park Kolpa bo skrbel za ohranjanje in varovanje vrednot parka in za usklajeni razvoj parka in njegove neposredne okolice.



Travnolistna perunika (*Iris graminea*)

Rastlinstvo

Celotno območje ob Kolpi med Starim trgov in Metliko uvrščamo v fitogeografskem smislu v belokranjski distrikt preddinarskega sektorja. Tla, ki so pretežno na karbonatni kameninski osnovi - apnencu in dolomitu, kraška razgibanost površja in vplivi toplih zračnih mas, povezanih z odprtostjo Bele krajine proti Kvarneru in Panonski nižini, omogočajo uspevanje mnogih submediteranskih in ilirskih vrst. Najpogosteje jih najdemo na termofilnih pobočjih v dolini Kolpe med Starim trgov in Fučkovci. Splošno razširjene termofilne vrste so mali jesen (*Fraxinus ornus*), črni gaber (*Ostrya carpinifolia*), travnolistna perunika (*Iris graminea*). Prvenstveno submediteransko razširjenost imajo vrste kraški gaber (*Carpinus orinetalis*), togobil (*Cleistogenes serrotina*), volnati rumenik (*Carthamus lanatus*) in metlina (*Osyris alba*). Med ilirskimi, to je severozahodno balkanskimi vrstami uspevajo topokrpi javor (*Acer obtusatum*), bradavičasta trdoleska (*Euonymus verrucosa*), alpski vimček (*Epimedium alpinum*) idr. Posamezne vrste nakazujejo tudi povezave z alpskim območjem, npr. repinčasti bodak (*Carduus carduelis*), ki sicer uspeva v Alpah in njihovem predgorju.

Del območja parka in reka Kolpa sta zaradi prisotnosti evropsko redkih in ogroženih vrst ter habitatov vključena v evropsko ekološko omrežje NATURA 2000.

Živalstvo

V zoogeografskem pogledu sodi območje v subpanonsko kraško regijo, ki je izrazito odprta dinarskim in submediteranskim vplivom, zato tu lahko pričakujemo prisotnost številnih, za Slovenijo redkih in ogroženih živalskih vrst. Prva faza zooloških raziskav je to že potrdila. Med plazilci je vredno omeniti močvirsko sklednico (*Emys orbicularis*).

Ornitološko je območje slabo raziskano, prva opazovanja pa kažejo prisotnost številnih ogroženih vrst ptic, kar še zlasti velja za vrste, ki so vezane na vodo. Kot izjemna lokacija izstopa gnezdišče sivih čapelj (*Ardea cinera*) pri Miličih, kjer v gozdnem rezervatu gnezdi okoli 20 parov ptic. Med sesalci izstopata reda zveri in netopirjev. Zveri so vezane na naravno zaledje bližnje Kočevske. Občasno so tu prisotne vse najpomembnejše vrste ogroženih zveri: rjavi medved (*Ursus arctos*), volk (*Canis lupus*), divja mačka (*Felis silvestris*) in ris (*Lynx lynx*). Prav tako je pomembna prisotnost vidre (*Lutra lutra*) v reki Kolpi, vrsta sodi med najbolj ogrožene evropske sesalce. Posebnost pa so termofilne vrste netopirjev, vezane na



Velika nežica (*Cobitis elongata*)

dolino Kolpe. Značilna predstavnik sta južni podkovnjak (*Rhinolophus eurys*) in dolgonogi netopir (*Myotis capaccini*) iz nekaterih jam ob Kolpi, ki dosežeta v Sloveniji skrajni rob svojega areala. Zadnje raziskave ihtiofavnne pa so pokazale, da je reka Kolpa izredno bogata kar z 39 vrstami avtohtonih rib (prevladujejo družine *Cyprinidae*, *Cobitidae*, *Salmonidae*). Med njimi preseneča izredno bogata populacija upiravca (*Zingel streber*) in 8 kvalifikacijskih vrst rib iz Habitatne direktive.

6

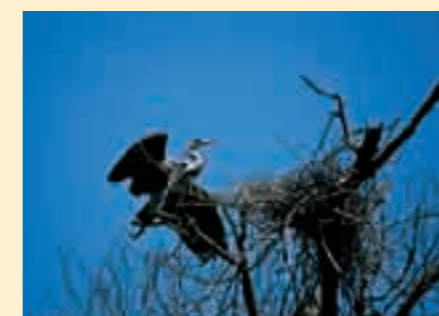


KOLPA
KRAJINSKI PARK



Opis parka

Park obsega območje ob mejni reki Kolpi v občini Črnomelj od Starega trga vse do Fučkovcev. Glavna naravna znamenitost parka je reka Kolpa, osrednja belokranjska odvodnica, ki teče po južnem obrobju Bele krajine. Reko odlikujejo čista voda z bogato ihtiofavno, naravno ohranjena struga, številne brzice in prodišča. Posebnost parka je značilna kulturna krajina, ki jo oblikujejo stelniki in skrbno obdelani vrtačasti in v terase oblikovani kraški svet. Floristično in favniščno so zanimiva termofilna strma pobočja ob reki pod Veliko in Malo steno nad Radenci, pod Preloko in Pobrežjem. Posebno varstvo je namenjeno enemu naravnemu rezervatu, šestnajstim naravnim spomenikom in številnim kulturnim spomenikom. Ob reki Kolpi je nekoč delovalo več mlinov in žag. Jezovi, za katere je značilna kamnita zložba, so žal v večini razdrti. Kulturno-zgodovinsko vrednost poudarjajo številne ohranjene domačije z značilno ljudsko arhitekturo. Na območju parka

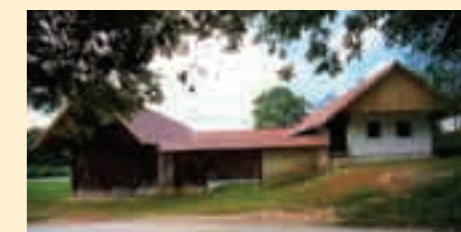


Gnezdo sive čaplje

Krajinski park je po definiciji najmilejša oblika naravnih parkov (kamor spadata še narodni in regijski). Ti so območja kultivirane narave, ki združujejo značilno krajino s sestavinami naravne in kulturne dediščine. Namenjena so predvsem rekreaciji in ohranitvi značilne krajine, objektov naravne in kulturne dediščine ter vzdrževanju in krepitvi naravnega ravnotežja.



med Damljem in Fučkovci je ohranjenih kar nekaj domačij, grajenih v obliki dvorov. Skromna naselja s številnimi ohranjenimi starimi objekti in senoženimi sadovnjaki so odraz skromnega življenja v tem predelu Slovenije. Prav v teh naseljih so se ohranile različne tradicionalne domače obrti, kot so pridelovanje lanenega platna, vezenje, pisanje pisanic, pletarstvo. V kulturno – zgodovinskem pogledu je zanimivo območje v bližini Preloke, kjer so se do danes ohranili potomci Uskokov s svojim materialnim in duhovnim izročilom. Kulturno zakladnico parka poudarjata grad Vinica in razvaline gradu Pobrežje. Del območja parka je bil poseljen že v prazgodovini, kar pričajo najdbe v okolici Vinice, Zilj in Radencev.



6

KRAJINSKI PARK KOLPA

Površina: 4331,51 km²

Najnižja nadmorska višina: 140 m

Najvišja nadmorska višina: 413 m

Zavarovan z Uredbo - Uradni list RS št. 85/2006

NARAVNI SPOMENIKI

1. Dolenjski zdenec
2. Fučkovski zdenec
3. Kolpa
4. Zdenec Jarbol
5. Grajska lipa
6. Marindolska lipa
7. Lipa v vasi Marindol
8. Marindolska loza
10. Vrhovske vrtače
11. Marindolski stelnjiki
12. Jama v kamnolomu
13. Kobiljača
14. Velika stena nad Radenci
15. Dečinska stena
16. Fortunova brajda
17. Ziljske vrbe

NARAVNI REZERVAT

9. Hrastova loza

36



VARSTVENA OBMOČJA (VO)

Z namenom, da se zagotovi usmerjen in usklajen razvoj, je območje parka razdeljeno v tri varstvena območja:

Prvo varstveno območje obsega poplavne ravnice ob reki Kolpi, strma in položnejša obrečna pobočja ter območja pomembnejših naravnih vrednot. Varujejo in ohranjajo se naravni procesi, habitatni tipi in ogrožene rastlinske in živalske vrste na območju parka.

Drugo varstveno območje obsega pretežno kmetijske in gozdne površine, kjer se je zaradi tradicionalne rabe ohranilo naravno ravnovesje in se je izoblikovala značilna krajina z mozaično razporejenostjo območij naravnih vrednot, krajinskih struktur, z manjšimi zaselki, posamičnimi domačijami, sakralnimi objekti.

Tretje varstveno območje obsega zaključena naselja s senožetnimi sadovnjaki in z območji naravnih vrednot, sakralnimi objekti ter določena vinogradniška območja namenjena počitkovanju in rekreaciji.

INFORMACIJE:



KRAJINSKI PARK KOLPA

Adlešiči 15, Adlešiči
tel.: +386 7 356 52 40
fax: +386 7 356 52 41
e-mail: info@kp-kolpa.si
spletna stran: www.kp-kolpa.si



RIC BELA KRAJINA

Trg svobode 3, Črnomelj
tel.: +386 7 305 65 30
fax: +386 7 305 65 31
e-mail: info@ric-belakrajina.si
spletna stran: www.belakrajina.si

Pentlja ponazarja mlado praprotno v obliki svitka, takoj ko spomladi pokuka iz zemlje. Praprotno je značilna podrast belokranjskih stelnjnikov na ilovnatih tleh; opečna barva ilovice je tudi barva znaka. Znak je delno povzet z belokranjske pisanice.

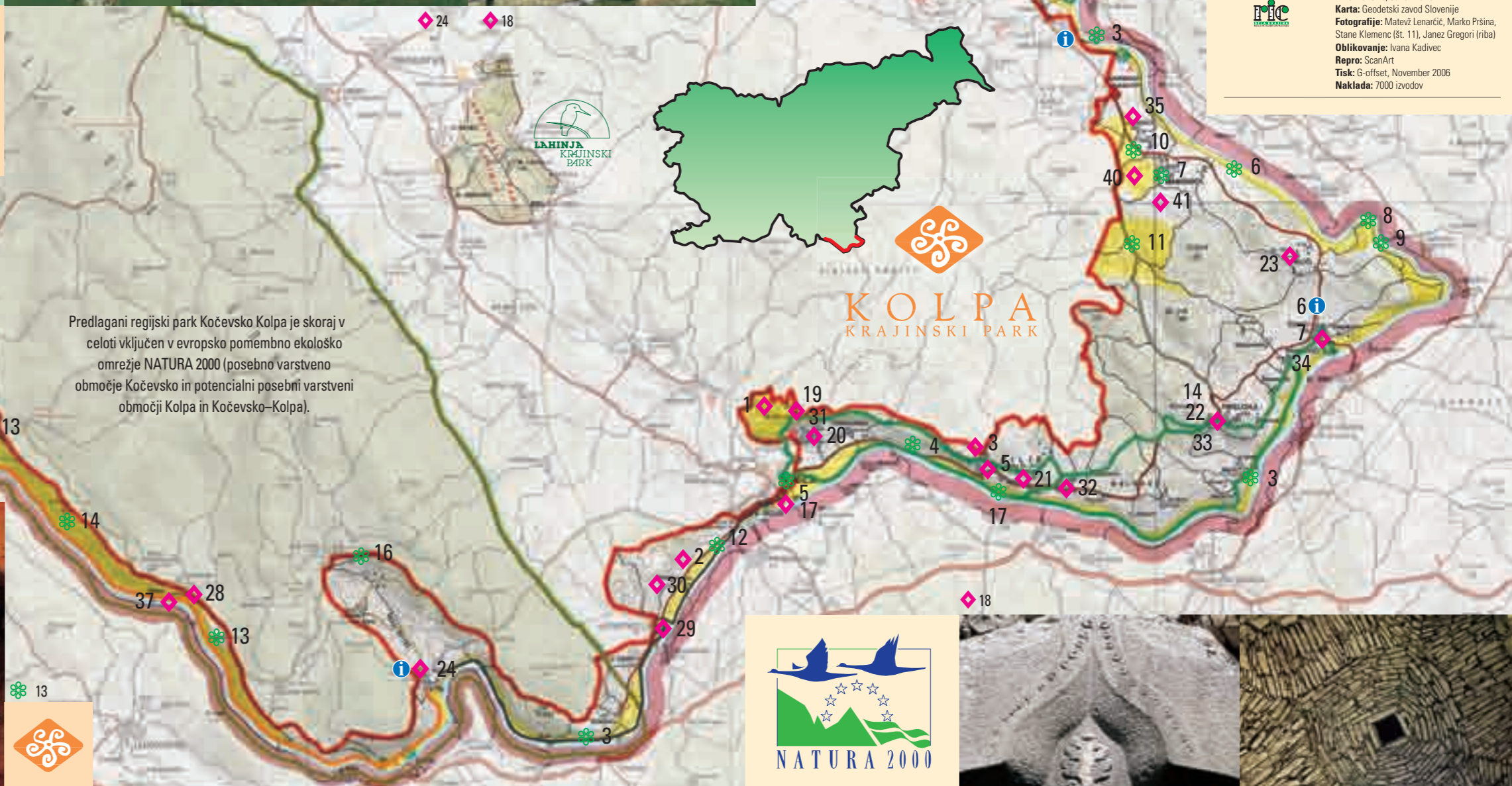
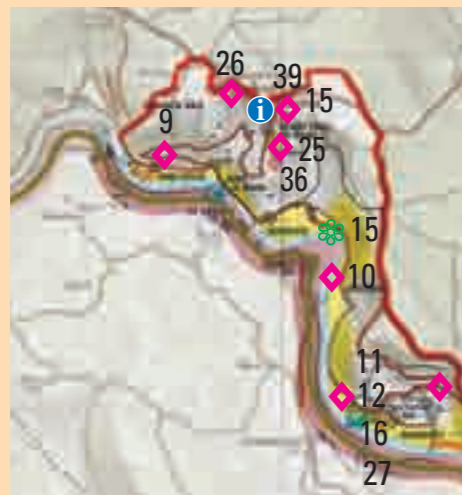


KULTURNI SPOMENIKI

(Uradni list RS, št. 82/1998)

1. Vinica - Arheološko najdišče Šleme
2. Vinica - Arheološko najdišče Veliki Zjot
3. Zilje - Arheološko najdišče Majišče
4. Gorenji Radenci - Arheološko najdišče Straža
5. Zilje - Hiša Zilje 19
6. Žuniči - Domačija Žuniči 5
7. Žuniči - Domačija Žuniči 2
8. Fučkovci - Hiša Fučkovci 15
9. Prelesje - Zidanica pri hiši Prelesje 8
10. Dečina - Hiša Dečina 4
11. Gorenji Radenci - Domačija Gorenji Radenci 4
12. Srednji Radenci - Domačija Srednji Radenci 9
13. Dolenji Radenci - Kašta in skedenj pri hiši Dolenji Radenci 3
14. Preloka - Partizanski grob
15. Stari trg ob Kolpi - Partizanski grobovi
16. Srednji Radenci - Partizanski grob
17. Vinica - Grad
18. Pobrežje pri Adlešičih - Območje gradu
19. Vinica - Cerkev Matere božje
20. Podklanec - Cerkev sv. Jožeta
21. Zilje - Cerkev sv. Antona Padovanskega
22. Preloka - Cerkev sv. Trojice
23. Miliči - Cerkev sv. Petra in Pavla
24. Damej - Cerkev sv. Mihaela
25. Stari trg ob Kolpi - Cerkev sv. Jožefa
26. Stari trg ob Kolpi - Cerkev sv. Andreja
27. Srednji Radenci - Cerkev sv. Marije Magdalene
28. Špeharji - Cerkev Presvete Trojice
29. Učakovci - Kapelica Žalostne Matere božje
30. Učakovci - Znamenje
31. Vinica - Kapelica križevnega pota na Žezju
32. Zilje - Kapela sv. družine
33. Preloka - Kapelica
34. Žuniči - Kapela sv. Nikolaja
35. Vrhovci - Kapelica Žalostne Matere božje
36. Stari trg ob Kolpi - Vaško naselje
37. Breg pri Sinjem Vrhu - Mlin in jez
38. Pobrežje pri Adlešičih - Mlin in žaga
39. Močile - Kovačnica
40. Marindol - Vrtače
41. Marindol - Stelnjiki

- prvo varstveno območje
- meja KP Kolpa
- mlinarska pot
- predlagani regijski park Kočevsko-Kolpa
- najjužnejša slovenska pešpot Radenci-Damej
- sejemska pot Vinica-Žuniči



16



Izdajatelj:
Zavod RS za varstvo narave, OE Novo mesto
Zavod za varstvo kulturne dediščine, OE Novo mesto
Založnik ponatisa:
Ministrstvo RS za okolje in prostor
RIC Bela krajina
Produkcija: ARGOS
Besedilo: Mira Ivanović
Vsebina karte: Judita Podgornik, Mira Ivanović, Janez Božič
Karta: Geodetski zavod Slovenije
Fotografije: Matevž Lenarčič, Marko Pršina, Stane Klemenc (št. 11), Janez Gregori (riba)
Oblikovanje: Ivana Kadivec
Repro: ScanArt
Tisk: G-offset, November 2006
Naklada: 7000 izvodov

