

PAŠNI RED KOT BODOČE ORODJE ZA TRAJNOSTNO UPRAVLJANJE PLANINSKIH PAŠNIKOV V OBMOČJIH NATURA 2000

PASTURE GRAZING ORDER AS A FUTURE TOOL FOR SUSTAINABLE MANAGEMENT OF MONTANE PASTURES IN NATURA 2000 AREAS

Andreja SLAMERŠEK

Strokovni članek

Prejeto/Received: 29.3.2012

Sprejeto/Accepted: 3.10.2012

Ključne besede: pašni red, pašna skupnost, agrarna skupnost, kmetijska zakonodaja, naravovarstvena zakonodaja, Natura 2000, sodna praksa, trajnostno kmetovanje, alpski pašniki

Key words: pasture grazing order, pasture community, agrarian community, agricultural legislation, nature conservation legislation, Natura 2000, legal practice, sustainable farming, Alpine pastures

IZVLEČEK

Pašni red je dokument, ki določa pravila rabe skupnega pašnika: opravljanje paše na planini, delitev dela znotraj pašne oziroma agrarne skupnosti in opravljanje drugih del, tudi takih, ki prispevajo k trajnostnemu ohranjanju planine. Z vključitvijo naravovarstvenih vsebin bi lahko prevzel tudi vlogo načrta trajnostne rabe naravnih dobrin, ki so temelj upravljanja območij Natura 2000 v Sloveniji. Članek predstavi tudi zgodovino, vsebino in zakonska izhodišča pašnega reda.

ABSTRACT

Pasture Grazing Order is a document that stipulates the rules of common pasture use: implementation of grazing in montane pasture, distribution of work within pasture or agrarian community, and implementation of other works, including those contributing to sustainable pasture conservation. With inclusion of conservation issues, the document could also assume a role of a plan for sustainable use of natural assets, which constitutes a basis of Natura 2000 sites management in Slovenia. The article also presents the Pasture Grazing Order's history, contents and statutory platform.

1. UVOD

Planinske pašnike, z izjemo tistih nad gozdno mejo, je ustvaril človek z izsekavanjem gozda in jih ob njihovi skrbni rabi (paši), prilagojeni ekstremnim razmeram, ohranil vse do danes. Tradicionalna kmetijska raba je pogoj za ohranjanje in vzdrževanje ugodnega stanja rastlinskih in živalskih vrst ter habitatnih tipov. Na planinskih pašnikih že poteka načrtovanje gospodarjenja, ki pa ne zajema vseh potrebnih vsebin za celostno upravljanje območja, zato se že pojavljajo primeri slabe prakse, ki kažejo na vse večjo potrebo po dopolnitvi že obstoječega

načrtovanja rabe planinskih pašnikov, če želimo zagotoviti trajno pašo in ugodno stanje vrst in habitatnih tipov. Potrebe po načrtovanju gospodarjenja na planinah so se pokazale že zelo zgodaj. Dr. Fran Spiller-Muys (1926) je v svoji monografiji Planšarstvo in kmetijstvo na naših planinah zapisal:

»Človek v svoji zaslepljenosti često še pospešuje uničujoče delo narave s tem, da seka ob hudournikih zaščitni gozd in izkorišča planine, ne da bi se brigal za njihovo trajno rodovitnost in njih oskrbo, zato je na planinah potreben v prvi vrsti strogi red in tega naj zajamči gospodarski načrt, obsegajoč splošni ter pašni, hlevski, molzni, pastirski in gozdni red, pri skupnih planinah pa poleg gospodarskega načrta še upravni statut, vsebujoč pravila za brežhibno in točno upravo planine.«

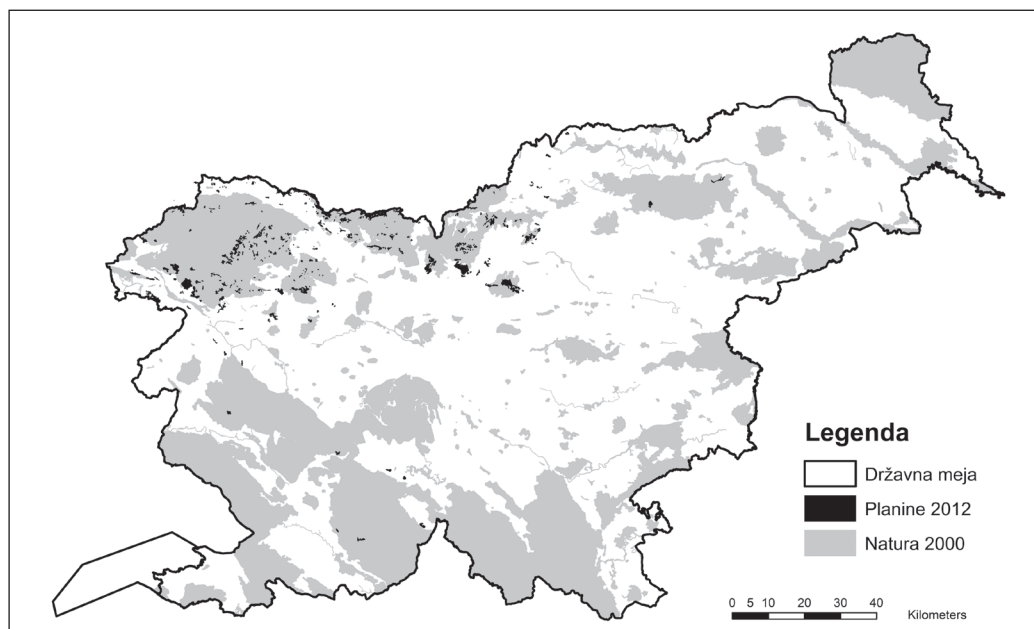
Veljavni predpisi ne urejajo načrtovanja rabe kmetijskih zemljišč. Za spodbujanje trajnostne rabe obstajajo instrumenti za usmerjanje kmetijske rabe, ki temeljijo na programih v okviru finančnih spodbud skupne kmetijske politike Evropske unije (EU). Trajnostno rabo pašnih površin bi lahko uredili že z obstoječim dokumentom, ki ima zgodovinsko tradicijo, delno že ureja gospodarjenje na skupnih pašnikih in ima nastavke v kmetijski zakonodaji, to je pašni red.

Začetne raziskave pašnih redov so bile opravljene v okviru projekta karavanke@prihodnost.eu. Pokazale so, da so obstoječi pašni redi dober dokument, ki bi ga bilo treba dopolniti z naravovarstvenimi vsebinami in s kartografskimi podlagami, v smislu *upravljaljskega načrta*, vendar ob upoštevanju, da se jih uporabnikom (kmetom) pripravi prijazno. Pri komunikaciji z agrarnimi in pašnimi skupnostmi se je izkazalo, da imajo pašne skupnosti težave z upravljanjem planin. Težave so povezane s sistemsko neureditvijo agrarnih in pašnih skupnosti, z dedovanjem pašnih pravic, z odnosi znotraj agrarnih in pašnih skupnosti, z lastništvom, s pogosto menjavo pastirja, nesodelovanjem med pristojnimi sektorji javne službe in prelaganjem odgovornosti z enega sektorja na drugega ter tudi z nenačrtovanim gospodarjenjem na planinah. Nenačrtovano gospodarjenje se kaže v tem, da se na planinah pojavljata hkrati dva neželena učinka, in sicer po eni strani zaraščanje z lesnimi vrstami, po drugi strani pa točkovna evtrofikacija, erozija, zaraščanje z nitrofilnimi vrstami (ščavje), kar vodi v izgubo kakovostnih pašnih površin in biotske raznovrstnosti.

2. PLANINSKI PAŠNIKI V SLOVENIJI

V Sloveniji je v letu 2012 registriranih 200 planinskih pašnikov (MKO 2012), ki so prikazani na sliki 1. Znotraj območij Natura 2000 jih je 150, znotraj predloga območij Natura 2000 iz leta 2012 pa 158. Skupna površina planinskih pašnikov v celotni Sloveniji znaša 7625,53 ha, od tega jih je znotraj Nature 6265,76 ha, znotraj uradnega predloga Nature 2000 iz leta 2012 pa 6691,79 ha. V zbirkah podatkov Zavoda RS za varstvo narave (ZRSVN 2012) je na planinskih pašnikih znotraj območij Nature 2000 kartiranih 1530 ha habitatnih tipov, v predlogu območij Nature

2000 iz leta 2012 pa 1827 ha. V Triglavskem narodnem parku (TNP) je 2166,80 ha planinskih pašnikov. Število planinskih pašnikov po območnih enotah ZRSVN je prikazano v tabeli 1.



Slika 1: Planinski pašniki v Sloveniji

Fig. 1: Montane pastures in Slovenia

Tabela 1: Število registriranih planin s skupnimi površinami po območnih enotah ZRSVN, v območjih Nature 2000 in v predlogu območij Nature 2000 iz leta 2012

Table 1: Number of registered montane pastures with total surface areas per regional units of IRSNC (Institute of the Republic of Slovenia for Nature Conservation), in Natura 2000 areas, and in the proposition of Natura 2000 areas from 2012

| Območna enota ZRSVN | Planinski pašniki | | Planinski pašniki v območjih Natura 2000 | | Planinski pašniki v predlogu območij Natura 2000 (2012) | |
|---------------------|-------------------|---------------|--|---------------|---|---------------|
| | število | površina (ha) | število | površina (ha) | število | površina (ha) |
| Celje | 42 | 1219,67 | 31 | 1050,82 | 32 | 1058,32 |
| Kranj | 86 | 3851,99 | 74 | 3267,96 | 75 | 3546,24 |
| Ljubljana | 10 | 316,42 | 5 | 205,33 | 5 | 205,33 |
| Maribor | 10 | 218,51 | 4 | 91,89 | 7 | 154,12 |
| Nova Gorica | 52 | 2018,94 | 36 | 1649,76 | 39 | 1727,78 |
| Novo mesto | 0 | 0 | 0 | 0 | 0 | 0 |
| Piran | 0 | 0 | 0 | 0 | 0 | 0 |
| Skupaj | 200 | 7625,53 | 150 | 6265,76 | 158 | 6691,79 |

3. PAŠNI RED KOT KULTURNA DEDIŠČINA

Planinsko pašništvo ima v Sloveniji bogato tradicijo, saj velik del našega ozemlja leži v alpskem in visokogorskem svetu. Izoblikovala se je posebna oblika gospodarjenja, ki se začne vsako leto s premikom živine iz doline na planinske pašnike in jeseni nazaj v dolinski hlev. Razvoj in pojav pašnih skupnosti in pašnega reda smo povzeli po Blazniku (1970). V izrazitejših planinskih predelih so gnali živino na prave planinske pašnike, ki so ležali daleč od naselbin, že v predfevdalni dobi (5.-12.st.), ko vprašanje kolektivne kmečke posesti še ni povzročalo nobenih trenj. Eno vaško planino je ponavadi uporabljala le ena vas, lahko pa tudi več, ni pa znana podrobna ureditev paše, ki se je verjetno ravnala po *običajih*. V 13. stol., ko je bila slovenska zemlja nasičena s kmetijami, je začel rasti gospodarski pomen kolektivnih kmečkih posesti. Uvajanje pluga je zahtevalo več živine in vodilo v pomanjkanje paše. Naraščajoči pomen srenjskih zemljišč je med podložniki vse pogosteje povzročal spore; te so kmetje urejali na *zboru sosesk* pod vodstvom zemljiških gospostev. Nesporazumi glede skupne zemlje so se od 16. st. dalje z naraščanjem njenega gospodarskega pomena še poglobljali. Zemljiška gospodstva so skušala podložnikom natančneje odmeriti uživalne pravice na gozdnih in pašniških površinah in na najrazličnejše načine omejevati stare pravice, ki so jih v 16. st. pod vplivom rimskega prava začeli opredeljevati kot *servitute*, ki so med drugim določali, kje in kdaj se lahko pase ter vrsto in število živine. Hkrati so tudi podložniki sami med seboj urejali pravice do srenjske zemlje s tako imenovanimi *planinskimi redi*, ki so nasploh urejali uživalne pravice udeležencev in planšarskih obratov na planini. V letih 1908-1909 so poskušali gospodarske pomanjkljivosti odpraviti z *deželnimi planinskimi zakoni*, s katerimi sta bila zaščita planin in pospeševanje planšarstva zaupana Komisiji za agrarne operacije. Zakoni so dopuščali, da planinske skupnosti ostanejo zaključen krog gospodarsko in krajevno združenih udeležencev. Ti so bili vezani na *pravila in planšarske rede (pašne rede)*, ki so jih izdajale oblasti za agrarne operacije in nadzirale njihovo izvrševanje. V pašnem redu so bile zapisane pravice in obveznosti kmetov do paše in dela (Spiller-Muys 1926). Pašni redi so se ohranili vse do danes, a so izgubili svojo veljavo kljub temu, da so po Zakonu o kmetijskih zemljiščih še vedno obvezni za pašne interesente, združene v pašne, agrarne ali druge podobne skupnosti, ki določajo pravila rabe skupnega pašnika. V letih 2000 – 2001 je ministrstvo, pristojno za kmetijstvo, na podlagi nekaj vzorcev pašnih redov pripravilo osnutek za poenotenje pašnih redov, kar so nekatere pašne skupnosti neformalno uporabile, formalno pa zadeva ni bila nikoli izpeljana do konca (Kranjec, ustno).

4. ZAKONODAJA V ZVEZI S PAŠNIMI REDI

Celosten pregled vključenosti pašnih redov v slovensko zakonodajo podajajo sledeča podpoglavja. Evropske zakonodaje smo se dotaknili le v delih, ki posredno vplivajo na pravno ureditev pašnih redov.

4.1 ZAKON O KMETIJSKIH ZEMLJIŠČIH

Pašni red je po 101. členu Zakona o kmetijskih zemljiščih (ZKZ-UPB2; 2011) dokument, ki določa pravila rabe skupnega pašnika. Sprejmejo ga pašni interesenti, združeni v pašne, agrarne ali druge podobne skupnosti, ki se ustanovijo s pogodbo. V pogodbi in v pravilih pašne skupnosti se uredijo medsebojne pravice, obveznosti in odgovornosti v zvezi s skupnim pašnikom. K pogodbi je treba pridobiti soglasje upravne enote in overitev podpisov pri notarju. Pašni red je obvezen za vse pašne interesente in zanj je treba pridobiti soglasje upravne enote.

Zakon o kmetijskih zemljiščih pašni red omenja še v 120. členu, kjer nalaga pašnim skupnostim, v primeru vračila podržavljenega premoženja agrarnim skupnostim, da sprejmejo za skupne pašnike pašni red v enem letu po uveljavitvi tega zakona.

4.2 PROGRAM RAZVOJA PODEŽELJA REPUBLIKE SLOVENIJE 2007-2013 (PRP 2007-2013)

Podlaga za pripravo Programa razvoja podeželja Republike Slovenije 2007–2013 (MKGP 2007b) (v nadaljnjem besedilu: PRP 2007-2013) je Nacionalni strateški načrt razvoja podeželja 2007–2013 (NSN; MKGP 2007a), katerega splošni cilj je uravnotežen razvoj podeželskih območij Slovenije.

Slovenija s PRP 2007 – 2013 uresničuje izbrane ukrepe vseh štirih osi, opredeljenih v Uredbi (ES) št. 1698/05 o podpori za razvoj podeželja iz Evropskega kmetijskega sklada za razvoj podeželja (Uredba 2005), izhajajoč iz analize stanja in zastavljenih ciljev ter prioritet na osnovi Strateških smernic evropske skupnosti (2006) in NSN. Izboljšanje okolja in podeželja je namenjena 2. osi, ki podpira ohranjanje kmetovanja na območjih z omejenimi možnostmi za kmetovanje (OMD) in spodbuja okolju prijazne kmetijske prakse tudi na območjih Natura 2000 in območjih, ki so za ohranjanje biodiverzitete posebnega pomena. Druga os naj bi neposredno pripomogla k izboljšanju stanja okolja in voda, podpirala trajnostno rabo kmetijskih zemljišč in sonaravne oblike kmetovanja. Izboljšanje okolja in podeželja je namenjen ukrep št. 214 Kmetijsko okoljska plačila (KOP), katerega namen je vzpostaviti ravnotežje med kmetijsko pridelavo ter varovanjem narave in okolja. Podpore se izplačujejo na hektar obdelanih kmetijskih zemljišč oziroma v nekaterih primerih na žival in so namenjene delnemu kritju stroškov dodatno vložene delo zaradi okoljevarstvenih in krajinskih zahtev ter za ohranjanje tradicionalnih oblik kmetovanja. V okviru ukrepa KOP se izvaja več podukrepov, med katerimi sta tudi podukrepa Planinska paša brez (PP) ali s pastirjem (PPP), katerega cilj je ohranjanje naravnih danosti, biotske raznovrstnosti, rodovitnosti tal in tradicionalne kulturne krajine. Pri izvajanju podukrepov PP in PPP se zahteva kot priloga k zahtevi za uveljavljanje plačila pašni red za planine, ki so v skupni rabi oziroma jih uporablja več kmetijskih gospodarstev (KMG-jev). Ukrepe 2. osi v skladu z 22. členom Zakona o kmetijstvu (2008) in s PRP 2007-2013 določa Uredba o plačilih za ukrepe osi 2 iz PRP 2007-2013 (2007a).

4.3 UREDBA O SPREMEMBAH IN DOPOLNITVAH UREDBE O PLAČILIH ZA UKREPE OSI 2 IZ PROGRAMA RAZVOJA PODEŽELJA REPUBLIKE SLOVENIJE ZA OBDOBJE 2007-2013 V LETIH 2010-2013, PRILOGA 4: KATALOG KRŠITEV IN SANKCIJ

V Uredbi o spremembah in dopolnitvah Uredbe o plačilih za ukrepe osi 2 iz Programa razvoja podeželja Republike Slovenije za obdobje 2007-2013 v letih 2010-2013 (Uredba 2004) je v Prilogi 4 priložen Katalog kršitev in sankcij za ukrepe KOP iz PRP-ja 2007-2013, ki določa kršitve in sankcije, med drugim tudi za kmetijsko okoljska plačila. V primeru neizpolnjevanja pogojev upravičenosti za posamezen podukrep KOP-a, določenih v PRP-ju 2007-2013 oziroma v uredbi, ki ureja plačila za ukrepe 2. osi iz PRP za obdobje 2007-2013 v letih 2007-2013, se zahtevek za ta podukrep KOP-a za tekoče leto zniža ali zavrne. Kršitve so razdeljene v štiri skupine. Če za skupno rabo planine ali planinskega pašnika ni izdelan pašni red (potreben je samo v primeru, če planino uporablja več KMG-jev), se to šteje kot neizpolnjevanje obveznosti ali neupoštevanje pogoja iz I. skupine kršitev. Za ugotovljeno istovrstno kršitev iz I. skupine kršitev se plačila znižajo po letih: prvo leto za 5 %, drugo leto za 20 %, tretje leto za 40 %, četrto in peto leto pa za 100 %. Če je v tekočem letu pri določenem podukrepu KOP-a ugotovljenih več kršitev, se za ta podukrep uporabi znižanje z najvišjim odstotkom znižanja plačila.

4.4 PRIMER SODNE PRAKSE V SLOVENIJI V ZVEZI S PAŠNIM REDOM

V Uredbi o izvedbi ukrepov kmetijske politike za leto 2006 (2006) se je pašni red zahteval, kot priloga k zbirni vlogi za skupni pašnik, v primeru uveljavljanja ukrepa izravnalnih plačil za območja z omejenimi možnostmi za kmetijsko dejavnost (OMD) iz uredbe, ki ureja PRP 2004-2006 (Program 2004). Na to temo se je tudi zgodil sodni primer na Upravnem sodišču RS, sodba št. U 1957/07 z dne 4.2.2009. Agrarna skupnost k zbirni vlogi ni priložila pašnega reda, zato ji je prvostopni organ izdal odločbo o zavrnitvi plačila za površino OMD - planine na površini 149,9 ha, za plačila za ukrep SKOP za planinsko pašo s pastirjem na površini 150,02 ha in za plačila za ukrep SKOP dodatek za preostala zavarovana območja v odstotkih na površini 149,64 ha. Agrarna skupnost se je pritožila in se sklicevala na to, da je prvostopni organ ni obvestil o oddaji nepopolne vloge in da so bili ves čas v zmotnem prepričanju, da je njihova vloga popolna. S tem so bile v upravnem postopku očitno kršene določbe Zakona o splošnem upravnem postopku (1999), ki v 67. členu med drugim določa naslednje: če organ v postopku ugotovi, da je vloga nepopolna, mora od vložnika zahtevati, da se pomanjkljivosti odpravijo, in mu določiti rok za njihovo odpravo. Sodišče je razsodilo, da tožba ni utemeljena in da so bili plačilni zahtevki utemeljeno zavrnjeni, ker tožeča stranka do datuma, predpisanega z Uredbo o izvedbi ukrepov kmetijske politike za leto 2006, k zbirni vlogi ni predložila »pašnega reda za leto 2006«.

4.5 EVROPSKA ZAKONODAJA IN EVROPSKA SODNA PRAKSA

Ob vstopu Slovenije v EU smo bili dolžni opredeliti območja Natura 2000, za katera veljajo obveznosti, ki izhajajo iz **Direktive o pticah** (Direktiva 1979) in **Direktive o habitatih** (Direktiva 1992). Direktive Evropske Komisije (EK) opredeljujejo določen cilj ali postopek, posamezni državi pa je prepuščeno, kako bo ta cilj z lastno zakonodajo uredila in zagotovila. Direktive o habitatih v 6. členu obvezuje države članice, da na območjih Natura 2000 določijo potrebne *ohranitvene ukrepe*, ki po potrebi vključujejo ustrezne *načrte upravljanja*, pripravljene posebej za območja Natura 2000 ali zajete v drugih razvojnih načrtih, ter ustrezne *zakonske, upravne* ali *pogodbene ukrepe*, ki ustrezajo ekološkim zahtevam habitatnih tipov iz Priloge I in vrst iz Priloge II na območjih Natura 2000. Tudi Direktiva o pticah v 4. členu določa, da se za vrste iz Priloge I sprejmejo *posebni ukrepi* za ohranitev njihovih habitatov, in sicer z namenom, da zagotovimo preživetje in razmnoževanje teh vrst na njihovem območju razširjenosti.

Kadar pa se država in Evropska komisija ne moreta sporazumeti glede tolmačenja pomena predpisov in glede primerov neizpolnjevanja zahtev iz direktiv in druge EU zakonodaje, dokončno razlago poda Evropsko sodišče v Luksemburgu, zato so izreki tega sodišča tudi del zakonodaje EU.

4.6 PRIMERI EVROPSKE SODNE PRAKSE V ZVEZI Z UPRAVLJANJEM NATURE 2000 NA KMETIJSKIH ZEMLJIŠČIH

Sodba evropskega sodišča (C-96/98). Evropska komisija je vložila tožbo proti Franciji, ker ni zadostila zahtevam 4. člena Direktive o pticah in 6. člena Direktive o habitatih, s tem ko *ni sprejela ustreznih kmetijsko-okoljskih ukrepov*, ki bi preprečili poslabšanje stanja habitatov ptic na območju SPA. Komisija je trdila, da Francija z načinom, kako je prenesla obe direktivi, v območjih SPA ni zagotovila varstva habitatov ter preživetja in razmnoževanja varovanih vrst. Celoten ekosistem na zadevnem območju SPA ogroža sistematično odvajanje vode (hidromelioracije - izsuševanje) in intenzivna pridelava, ker niso bili sprejeti ustrezni kmetijsko-okoljski ukrepi, ki bi preprečili poslabšanje stanja habitatov ter vznemirjanje prosto živečih vrst ptic. Obstoječi kmetijsko-okoljski ukrepi so prostovoljni in povsem nevzpodbudnega značaja, vsak tak ukrep bi pa moral biti pravno zavezujoč. Sodišče je navedlo, da ornitološka študija kaže, da je povprečno število prezimovajočih rac padlo, iz tega sledi, da Francija ni izpolnila svoje obveznosti, ker ni sprejela ustreznih ukrepov za preprečitev slabšanja SPA-območja, kar je v nasprotju s 4.(4) členom Direktive o pticah. Zagovarjanje francoske vlade, da je za zmanjšanje in poslabšanje stanja ptic kriva v prvi vrsti skupna kmetijska politika (CAP - *common agricultural policy*) EU, ki v celoti financira intenzivno kmetijstvo, medtem ko kmetijsko-okoljski ukrepi za naravi prijazen način kmetovanja zahtevajo veliko finančnih sredstev s strani države, ni bilo uspešno. Sodišče je poudarilo, da tudi ob predpostavki, da je res, da je kmetijska politika v EU pomanjkljivo usklajena, to državi članici še ne dovoli, da bi se izognila svojim obveznostim iz te Direktive o pticah, zlasti 4.(4) člena. Sodišče je razsodilo, da prostovoljni in nevzpodbudni kmetijsko-okoljski ukrepi ne morejo v nobenem primeru učinkovito dopolnjevati varstvenega

režima na SPA in da v skladu s sodno prakso prvi stavek 4.(4) člena Direktive o pticah od držav članic zahteva, da sprejmejo ustrezne ukrepe, da se prepreči poslabšanje habitatov v območjih, ki so najbolj primerna za ohranjanje prosto živečih ptic. To velja tudi v primeru, če zadevne površine niso bile opredeljene kot SPA, vendar ustrezajo merilom za SPA (v Sloveniji so to deli IBA, ki niso bili določeni za SPA). Francija je tožbo izgubila.

Sodba evropskega sodišča (C-383/09). Evropska komisija je tožila Francijo zaradi slabšanja stanja ohranjenosti populacije velikega hrčka (*Cricetus cricetus*) v Alzaciji. Število zabeleženih brlogov velikega hrčka v jedrnih conah se je znižalo. Komisija je izrazila bojazen, da bodo te populacije kmalu izginile, zato je Sodišču predlagala, naj ugotovi, da Francija ni sprejela programa ukrepov za strogo varstvo velikega hrčka in da s tem ni izpolnila svojih obveznosti iz člena 12.(1)(d) Direktive o habitatih. Sodišče je ugotovilo, da člen 12.(1) državam članicam ne nalaga samo sprejetja popolnega pravnega okvira s prenosom direktive v pravni red države članice, marveč tudi uresničevanje konkretnih in posebnih ukrepov varstva. Sistem strogega varstva torej predpostavlja sprejetje koherentnih in usklajenih preventivnih ukrepov, ki preprečujejo poškodovanje ali uničenje razmnoževališč in počivališč. Pri kmetijsko-okoljskih ukrepih ne gre za značilne prepovedi določenih praks, ampak za spodbujanje določenih oblik obdelovanja kmetijskih površin. Francija je sprejela kmetijsko-okoljske ukrepe v prednostnih akcijskih conah (PAC) in na večjem območju ponovnega naseljevanja vrste. Evropska komisija je grajala obseg in kakovost teh ukrepov, kajti upad vrste v preteklosti je pokazal, da vrsta brez dodatnih varstvenih ukrepov ne bi mogla preživeti. Nesporno je bilo, da so bile kmetijske prakse bistveni uničujoči dejavniki za vrsto in da vrsta ne bi mogla preživeti brez kmetijske rabe, ki bi bila ugodna zanjo. Torej bi bilo treba na teh površinah prepovedati rabo, ki vrsti škodi. Francija ni sprejela ustreznih prepovedi, ampak je skušala doseči ustrezno rabo s spodbujevalnimi ukrepi. Sodišče je razsodilo, da v primeru, če bi spodbujevalni ukrepi delovali, Francija ne bi kršila določb 12.(1)(d) člena Direktive o habitatih, ker pa ti niso bili uspešni, je tožba utemeljena.

5. UMEŠTITEV PAŠNEGA REDA V SISTEM VARSTVA NARAVE

5.1 ZAKON O VARSTVU OKOLJA

Zakon o varstvu okolja (2006) v prvem odstavku 35. člena opredeljuje *Nacionalni program varstva okolja* (NPVO; 1999), ki vsebuje dolgoročne cilje, usmeritve in naloge na področju varstva okolja. Tretji odstavek istega člena določa, da NPVO vsebuje tudi *Nacionalni program varstva narave* (NPVN), ki zajema ohranjanje biotske raznovrstnosti in varstvo naravnih vrednot. Vsebina NPVN so cilji in usmeritve za ohranitev biotske raznovrstnosti s programom ukrepov varstva, ki so razdeljeni po sklopih in določajo vsebino operativnih programov. Tak operativni program je *Strategija ohranjanja biotske raznovrstnosti* (MOP 2002) z usmeritvami za dejavnosti, ki pomembno vplivajo na trajnostno rabo sestavin biotske raznovrstnosti in trajnostni razvoj. Strategija poudarja pristop ohranjanja biotske raznovrstnosti *in-situ* ter

poudarja, da je treba grožnje odpraviti pri njihovih vzrokih, kar vodi v nujnost medresorskega sodelovanja in vključevanje drugih sektorjev, ki ključno prispevajo k uspešnosti ohranjanja biotske raznovrstnosti.

5.2 ZAKON O OHRANJANJU NARAVE

Zakon o ohranjanju narave (ZON-UPB2; 1999a) v 33. členu določa, da vlada določi varstvene cilje in predpiše varstvene usmeritve za ohranitev ali doseganje ugodnega stanja vrst, njihovih habitatov in habitatnih tipov na posebnih varstvenih območjih ter zagotavlja njihovo varstvo z ukrepi varstva naravnih vrednot ter z ukrepi po drugih predpisih, ki lahko prispevajo k njihovi ohranitvi, kamor se uvrščajo tudi *načrti trajnostnega gospodarjenja oziroma upravljanja naravnih dobrin*. Pašni red bi ustrežal načrtu trajnostnega gospodarjenja, če bi ga dopolnili z naravovarstvenimi vsebinami.

Na podlagi 33. člena ZON-UPB2 je vlada izdala **Uredbo o posebnih varstvenih območjih (območjih Natura 2000)** (Uredba 2004), ki določa posebna varstvena območja, varstvene cilje, pravila ravnanja (*splošne varstvene usmeritve*, presojo sprejemljivosti, monitoring) in načrtovanje varstva območij Natura 2000. Načrtovanje varstva (12. člen) predpisuje prilagojeno rabo naravnih dobrin in ukrepe varstva v skladu s predpisi s področja ohranjanja narave in drugimi predpisi. Ukrepi in z njimi povezane naloge ter načrti prilagojene rabe naravnih dobrin se določijo v programu upravljanja območij Natura 2000, v tem primeru **Operativni program - program upravljanja območij Natura 2000 (OPAN; Bibič 2007)**, ki med drugim določa *podrobne varstvene usmeritve* in ukrepe za doseganje varstvenih ciljev, kamor sodijo tudi ukrepi prilagojene kmetijske prakse v smislu ukrepov KOP. Pregled uresničevanja teh ukrepov (Žvikart 2010) kaže, da zastavljeni varstveni cilji in s tem ugodno stanje vrst in habitatnih tipov na območjih Natura 2000 še zdaleč ne bodo izpolnjeni, saj je promocija naravovarstveno pomembnih ukrepov KOP neustrezna in nezadostna, kar vodi v prenizko vključenost v ukrepe KOP. Glede na omenjeni sodbi evropskega sodišča bo dosednji pristop k zagotavljanju ugodnega ohranitvenega stanja na kmetijskih zemljiščih treba spremeniti. Z naravovarstvenimi vsebinami dopolnjeni obstoječi pašni redi se kažejo kot primerni načrti trajnostnega gospodarjenja, prek katerih bi se konceptualno enako kot v drugih sektorjih, ki upravljajo z naravnimi dobrinami, zagotavljalo ugodno ohranitveno stanje vrst in habitatnih tipov Nature 2000 na skupnih pašnikih. Pašni redi se že zahtevajo kot obvezana priloga k zahtevku za uveljavljanje subvencije za ukrepa KOP planinska paša brez (PP) ali s pastirjem (PPP).

5.3 MOŽNOSTI UMESTITVE NARAVOVARSTVENIH VSEBIN V PAŠNE REDE

Upravljanje območij Natura 2000 v Sloveniji poteka prek sektorskih načrtov rabe naravnih dobrin v gozdarstvu, ribištvu in lovstvu. ZRSVN za te načrte pripravlja naravovarstvene smernice, to je strokovno gradivo, s katerim se opredelijo usmeritve, izhodišča oz. pogoji za trajnostno rabo naravne dobrine in s tem zagotavljanje ugodnega ohranitvenega stanja varovanih vrst in habitatnih tipov. Pašni red bi lahko bil načrt, ki določa rabo naravnih

dobrin, vendar pašne in agrarne skupnosti niso osebe javnega prava, kar ni povsem skladno s 97(1). členom Zakona o ohranjanju narave, ki določa, da si morajo osebe javnega prava, ki so pristojne za pripravo prostorskih aktov in drugih aktov rabe naravnih dobrin v postopku priprav teh aktov, pridobiti naravovarstvene smernice. Vsebino naravovarstvenih smernic bi ZRSVN tako umestil v strokovno mnenje (117. člen, ZON-UPB2), saj pašni red ni plan, ki bi zahteval naravovarstvene smernice. Priprava takega mnenja za pašne rede na območjih Natura 2000 bi potekala po postopku, ki bi vključeval komunikacijo s pripravljavcem pašnega reda. Tako bi zagotovili popolnejše informacije, pretok informacij, vključenost deležnikov in s tem boljšo vključenost naravovarstvenih vsebin v pašni red.

Ker za izdelavo pašnega reda pašne skupnosti niso dolžne pridobiti naravovarstvenih smernic oziroma mnenja ZRSVN, bi pridobitev smernic oz. mnenja lahko zagotovili s kmetijskimi predpisi, ki opredeljujejo Program razvoja podeželja in navzkrižno skladnost. Pašni red z vključenimi naravovarstvenimi vsebinami bi se zahteval pri črpanju sredstev iz nekaterih podukrepov PRP, ali pa bi bila njegova priprava del zahtev navzkrižne skladnosti za kmetijske površine znotraj območij Natura 2000. Pašni redi bi se obnovili na 7 let, kar bi se časovno ujemalo s pripravami novih finančnih perspektiv kmetijske politike EU.

Področje pašnih redov bi bilo dobro podrobneje urediti tudi z ustrežno zakonodajno podlago oz. s pravilnikom, v kateri bi se opredelila vsebina pašnega reda, določilo mesto vključevanja naravovarstvenih vsebin vanj in izvedba ukrepov, podobno kot pravilnik o varstvu gozdov.

Novi pomen pašnih redov bi bilo treba vključiti že v PRP in OPAN za obdobje 2014-2020.

6. PREGLED STRUKTURE PAŠNIH REDOV

Naravovarstvene vsebine bodo v pašne rede vključene uspešneje in z manj napora, če bodo prilagojene uporabniku in strukturi pašnega reda. Pregledali in analizirali smo šest pašnih redov za planinske pašnike v Karavankah: Pašni red za planino Korošica (2007), Pašni red za planino Kofce (2004), Pašni red agrarne skupnosti planine Šija (2009), Pašni red za agrarno skupnost planina Pungrat (2009), Pašni red za planino Tegošče (2006) in Pašni red za planino Dolga njiva (2009) in jih med seboj primerjali. Njihovo vsebino je možno prenesti na vse skupne pašnike, ki jih v 99. členu definira Zakon o kmetijskih zemljiščih (ZKZ-UPB2; 2011), tudi zunaj alpskega prostora, z upoštevanjem njihove zgodovine in naravnih danosti.

Vsebino pašnih redov podajamo po poglavjih in členih, na katere so le ti razdeljeni. V uvodnem delu pašnega reda je navedeno *ime pašne skupnosti* (pašna skupnost Korošica), *pravna podlaga, sprejem akta: kdo* (»občni zbor agrarne skupnosti oz. pašne skupnosti«), *na kakšen način* (»na svojem zasedanju«) in *kdaj ga sprejme* (datum) ter *naslov akta*. Pašni red je spisana na podlagi 101. člena Zakona o kmetijskih zemljiščih (2011) in 32. člena Zakona o gozdovih (1993). Sprejme in potrdi ga občni zbor pašne skupnosti na svojem zasedanju.

Naslov akta je pašni red z imenom planine, za katero ureja gospodarjenje, npr. Pašni red za planino Korošica.

I. poglavje Splošne določbe

V splošnih določbah je v 1. členu zapisana vsebina, ki jo pašni red ureja. Namen pašnega reda je, da določa pravila o skupnem vzdrževanju in uporabi zemljišč in pripadajočih objektov, o medsebojnih razmerjih vseh, ki izhajajo iz skupne uporabe teh zemljišč in objektov (za pašo) in njihovo skladnost z javnimi interesi. Navedena sta še ime planine oz. planinskega pašnika in šifra planine v registru planin oziroma identifikacijska številka kmetijskega gospodarstva KMG-MID.

V 2. členu je zapisana dinamika paše, ki je opisana s tipom planine: predplanina, planina, visokogorski planinski pašnik; z okvirnim terminom paše (15.6. – 15.9. planina Tegošče); z vrsto in kategorijo živali: govedo (pitovno govedo, telice, krave, voli), konji, drobnica; s številom živali in GVŽ (glav velikih živali); z osnovnimi podatki o planini: GERKi, pašne in nepašne površine (gozd, površine v zaraščanju), zemljišča v uporabi (ha) ali parcelne številke, s podatki o objektih: vrste in število objektov – planšarska koča, hlev, vodno zajetje, korita, ograja.

3. člen določa, kdo ima pravico do paše, maksimalno obremenitev paše v GVŽ in primerno obtežbo, ki omogoča lažje finančno gospodarjenje in boljšo izkoriščenost planine, s tem tudi preprečevanje zaraščanja. Navaja tudi izjemo glede obtežbe za pašne površine nad gozdno mejo, kjer je lahko minimalna obtežba tudi nižja od 0,5 GVŽ/ha. V takšnih primerih minimalno obtežbo določi kmetijska svetovalna služba. Vsi pašni redi navajajo načelo živalim prijazen način reje, ki prepoveduje uporabo bodečih žic. Samo en pašni red navaja, da se na planini upoštevajo vsa načela sonaravne ekološke reje in rabe pašnikov, kar pomeni, da ni dovoljena uporaba bodeče žice, umetnih gnojil in pesticidov ter da se upošteva obojestranska korist paše za govedo in divjad.

II. poglavje Medsebojna razmerja in obveznosti opredeljuje subjekte ter njihove naloge in obveznosti za gospodarjenje na planini. Subjekti so pašni interesenti, združeni v pašne, agrarne ali druge podobne skupnosti, ki se ustanovijo s pogodbo. Subjekti skupnosti so člani skupnosti oziroma pašni interesenti (občni zbor), gospodarski (upravni) odbor, gospodar planine in pastir oziroma mlekar. Za gospodarjenje na planini je odgovoren upravni odbor pašne skupnosti v minimalni sestavi: predsednik, podpredsednik, gospodar planine, tajnik in blagajnik, ki jih izvolijo člani na občnem zboru. Med nalogami predsednika, ki so z vidika varstva narave nujne za ohranjanje planinskih pašnikov, so organizacija akcij čiščenja planinskih pašnikov, nadzor porabe državne podpore v namene vzdrževanja in ohranjanja planine, kar vključuje tudi čiščenje zarasti in plevelov ter ureditev čredink. Pastirjeve naloge, določene v pašnem redu, kažejo na to, da je pastir med drugim tudi nadzornik planine, torej da opozarja na nepravilnosti, ki so pomembne tudi z vidika ohranjanja narave, kot so, da skrbi za splošen red na paši, da se paša opravlja v skladu s pašnim redom, javi gospodarju za nepravilnosti, ki se dogajajo na pašniku, kot so vožnja s kolesi in motornimi vozili po pašniku, uničevanje gorskega cvetja, sprehajanje

s psi brez nadzora. Gospodar ali upravni odbor prijavi kršitelje policiji ali ustrezni inšpekciji. Na podlagi tega lahko sklepamo, da bi lahko z vključitvijo naravovarstvenih vsebin v pašni red in z izobraževanjem pašnih skupnosti pomembno prispevali k ohranjanju biodiverzitete na planinskih pašnikih in trajnostnemu gospodarjenju.

III. poglavje Izvajanje paše določa, da upravni odbor oz. gospodar planine zbira vsakoletne prijave za pašo od članov oz. pašnih interesentov v okviru obtežbe planine. Določa tudi zahteve glede živine, kot na primer, da mora imeti primerno negovane parklje, ne sme biti lišajasta, ušiva ali imeti zajedavce, da mora biti pripravljena za pašo s predpašo itd.

IV. poglavje Zdravstveno varstvo in oskrba živali na planini določa, kako morajo biti živali pred pašo in na paši zdravstveno oskrbovane in ukrepe v primeru bolezni.

V. poglavje Vzdrževanje in obnova planine določa, da mora biti gospodarjenje na planini skladno z zakonodajo, tako da se zagotovi trajna uporaba planine. Poskrbljeno mora biti za redno vzdrževanje naprav in objektov (ograje, gospodarska poslopja, pastirske kočje, gnojne jame, vodna zajetja, poti) in za nego pašnih površin (odstranjevanje plevelov in zarasti ter preprečevanje semenitve nezaželenih rastlin), tako da njen nadaljnji obstoj ali gospodarjenje nista ogrožena. Pri vseh gradbenih ukrepih na planini (nova poslopja, pozidave, dozidave ali nadzidave bivalnih in gospodarskih objektov na novih ali starih parcelah) se morajo upoštevati interesi pašne skupnosti in vsi veljavni predpisi, ki kakorkoli urejajo vprašanja tega prostora (graditev objektov, **varstvo narave** ...). Ta člen tudi predpisuje uporabo in režim prometnic na planini ter uporabo vodnih virov.

VI. poglavje Izkoriščanje gozda in lesa določa, da mora biti za gospodarjenje z gozdom, ki je v sklopu planine, izdelan gozdnogojitveni načrt, ki ga izdelata Zavod za gozdove Slovenije (ZGS), pri izvajanju pa sodelujeta Kmetijska svetovalna služba in lastnik gozda oziroma njegov pooblaščenec.

VII. poglavje Končne določbe navaja, da pašni red določa pravila skupne rabe pašnikov in objektov na planini ter medsebojna razmerja in obveznosti vseh udeležencev planinske paše in je obvezen za vse, ki pasejo svojo živino na tej planini. Upoštevanje pašnega reda kontrolira gospodar planine, ki o nepravilnostih obvešča upravni odbor. Le-ta poroča in odgovarja za svoje delo občnemu zboru pašne skupnosti. V primeru nepravilnosti v zvezi z upravljanjem s planino lahko ukrepata in prijavita kršitve sodniku za prekrške kmetijski inšpektor v skladu s VII. poglavjem Zakona o kmetijskih zemljiščih (2011) ter gozdarska inšpekcija v mejah svoje pristojnosti. Če člani pašne skupnosti in drugi pašni interesenti ne upoštevajo pašnega reda, jim upravni odbor lahko prepove pašo. Z vsebino pašnega reda morajo biti seznanjeni vsi člani pašne skupnosti in pašni interesenti, ki pasejo na planini, in se ravnati po določilih. Končne določbe navajajo tudi posledice nastale škode iz malomarnosti, nastale spore s kršitvijo pašnega reda in kaznovanje z denarno kaznijo. Pašni red je sprejet in potrjen na občnem zboru pašne skupnosti. Dokument se zaključuje z zapisom kraja in datuma sprejetja in potrditve s podpisom predsednika pašne skupnosti.

7. ZAKLJUČEK

Slovenija še ni zadovoljivo uredila upravljanja območij Natura 2000 na kmetijskih zemljiščih, se pa nakazuje rešitev za ureditev upravljanja planinskih pašnikov, ki je primerljiva z ostalim sektorskim upravljanjem naravnih dobrin. Na podlagi izkušenj, pridobljenih s praktičnim delom v projektu karavanke@prihodnost.eu, menimo, da je pašni red dobra osnova za načrtnejši pristop k upravljanju s planinskimi pašniki in bi lahko dobil status načrta trajnostnega gospodarjenja z naravnimi dobrinami ter načrta, potrebnega za varstvo območij Natura 2000. Za vsako planino posebej bi se določile konkretne naravovarstvene usmeritve, ki bi zagotavljale ugodno ohranitveno stanje vrst in habitatnih tipov in tudi trajnostno upravljanje s planinami. Po evropski zakonodaji je Slovenija dolžna preprečiti slabšanje stanje habitatnih tipov in habitatov vrst ter vznemirjanje vrst na posebnih varstvenih območjih in poročati o njihovem stanju. S pašnimi redi bi zadostili zahtevam Direktive o habitatih in Direktive o pticah na planinskih pašnikih, ki določata, da države članice na posebnih varstvenih območjih določijo potrebne ohranitvene ukrepe, ki po potrebi vključujejo ustrezne načrte upravljanja, pripravljene posebej za ta območja ali zajete v drugih razvojnih načrtih, ter ustrezne zakonske, upravne in pogodbene ukrepe.

Za trajnostno upravljanje planin, za ohranjanje pašnih površin, za ohranjanje biotske raznovrstnosti in posebnih varstvenih območij je nujna dopolnitev pašnih redov z usmeritvami za varstvo narave in sodelovanje med pristojnimi sektorji. Za zagon predstavljene ideje je najprej treba urediti zakonodajo. Finančna sredstva za pripravo pašnih redov kot načrtov upravljanja, katerih podlaga bi bila inventarizacija vrst in habitatnih tipov, komunikacija in izobraževanje deležnikov, pa se lahko pridobi iz različnih finančnih mehanizmov EU.

8. SUMMARY

In Slovenia, montane pastures were created – with the exception of those above the treeline – through deforestation by man, who has managed to preserve them till this very day thanks to their prudent agricultural exploitation (grazing), adapted to the extreme conditions that prevail there. In montane pastures, planned agricultural land use is already taking place, which, however, does not embrace all issues for an integrated management of the area. This is the reason why bad practice cases have already occurred, which call for ever increasing need to update the already existing planning of agricultural land use, if we wish to provide for sustainable grazing and favourable status of species and habitats in Natura 2000 sites. The fact is that current regulations do not regulate the planning of agricultural land use. For the stimulation of sustainable use, various instruments for the guidance of agricultural use exist, which are based on various programmes within the framework of financial stimulations by the European Union's common agricultural policy. Sustainable pasture use could have been indeed regulated by the existing document, which has a historical tradition, partially already regulates the common pastures management and has certain conceptions in agricultural legislation,

i.e. pasture grazing order. The initial research in pasture grazing orders have shown that the existing pasture orders are a solid document which, however, should be supplemented with conservation issues and cartographic backgrounds in the sense of a *management plan* that has historical tradition, although by taking into account that they are prepared for users (farmers) in a friendly way.

In Slovenia, the management of Natura 2000 sites is being implemented through sectoral plans for natural assets use in forestry, fishing and hunting. The Institute of Republic of Slovenia for Nature Conservation is preparing conservation guidelines for these plans, i.e. expert material by which backgrounds and conditions for sustainable natural assets use and thus for providing favourable conservation status of protected species and habitat types are defined. Pasture grazing order could be a plan that stipulates natural assets use. Pasture and agrarian communities, however, are not subjects of public law, which is not in total compliance with Article 97(1) of the Nature Conservation Act, which stipulates that public law subjects responsible for the preparation of spatial planning document and other documents concerning natural assets use are liable to obtain, during the process of preparation of these acts, conservation guidelines. Conservation guidelines would thus be incorporated into the expert opinion (Article 117, ZON-UPB2), given that pasture grazing order is not a plan that would require conservation guidelines. Preparation of such an opinion for pasture orders in Natura 2000 areas would take place in accordance with the procedure that would include communication with the drafter of grazing pasture order. In this way, better information would be provided, as well as information flow, integration of stakeholders, and therefore a better inclusion of conservation issues into pasture grazing order.

Considering that pasture communities are not liable to obtain conservation guidelines or expert opinion of the Institute of Republic of Slovenia for Nature Conservation for the preparation of pasture grazing orders, the acquisition of guidelines or opinion could be provided through agricultural regulations, which define the Rural Development Program and cross compliance. Grazing pasture order with incorporated conservation issues would be required when drawing means from certain Rural Development Programme submeasures, or its preparation would be part of requirements of cross compliance for agricultural land within Natura 2000 sites. Pasture grazing orders would be renewed every seven years, which would coincide with the preparation of new financial perspectives of the EU agricultural policy. The new meaning of pasture grazing orders should be included already in the Rural Development Programme and Area Management Operational Programme for the 2014-2020 period.

9. ZAHVALA

Tadeja Šubic je prva prepoznala pašni red kot dokument, ki bi z izhodišči za varstvo narave lahko pomembno prispeval k ohranjanju planinskih pašnikov, in to idejo vključila v projektno prijavo karavnke@prihodnost.eu - Gospodarjenje z naravo v evropski regiji prihodnosti, v

okviru katerega smo tudi napravili raziskavo in analizo pašnih redov. Projekt je bil financiran s pomočjo sredstev Operativnega programa Slovenija-Avstrija 2007-2013. Isti finančni mehanizem nam bo omogočil nadgradnjo pašnih redov v okviru projekta ALPA – Sonaravno upravljanje planin na varovanih območjih, ki bo trajal od 2012-2014. Zahvala gre tudi Martini Kačičnik Jančar, Tini Klemenčič, Tadeju Kogovšku in Mihi Nagliču, ki so pomagali umestiti pašni red v sistem varstva narave, ter Mateji Žvikart in Silvestru Kranjcu za koristne informacije s področja kmetijstva.

10. VIRI

1. Bibič, A. (2007): Program upravljanja območij Natura 2000: 2007-2013: operativni program. Ministrstvo za okolje in prostor, Ljubljana. 90 str.
2. Blaznik, P. (1970): Kolektivna kmečka posest. Gospodarska in družbena zgodovina Slovencev: enciklopedična obravnava po panogah. Državna založba Slovenije. Ljubljana. 651 str.
3. C-383/09. Evropska komisija proti Francoski republiki. Neizpolnitev obveznosti države – Direktiva o habitatih – Nezadostnost ukrepov, sprejetih za varstvo živalske vrste veliki hrček (*Cricetus cricetus*) – slabšanje stanja habitatov. Ur. l. EU C 226, 30.7.2011. Dostopno na: <http://curia.europa.eu/juris/liste.jsf?language=sl&jur=C,T,F&num=C-383/09&td=ALL>
4. C-96/98. Komisija Evropskih skupnosti proti Francoski republiki. Neizpolnitev obveznosti države. Ur. l. EU C 63, 4.3.2000. Dostopno na: <http://curia.europa.eu/juris/liste.jsf?language=sl&jur=C,T,F&num=C-96/98&td=ALL>
5. Direktiva sveta 79/409/EGS z dne 2. aprila 1979 o ohranjanju prosto živečih ptic. Ur. l. ES L 103, 25.04.1979
6. Direktiva sveta 92/43/EGS z dne 21. maja 1992 o ohranjanju naravnih habitatov ter prosto živečih živalskih in rastlinskih vrst. Ur. l. ES L 206, 22.07.1992
7. Kohezijska politika za podporo rasti in zaposlovanju: Strateške smernice Skupnosti 2007-2013. Ur. l. EU C 297, 7.12.2006
8. MKGP (2007a): Nacionalni strateški načrt razvoja podeželja 2007-2013. Ministrstvo za kmetijstvo, gozdarstvo in prehrano. Ljubljana. 51 str.
9. MKGP (2007b): Program razvoja podeželja Republike Slovenije za obdobje 2007-2013. Ministrstvo za kmetijstvo, gozdarstvo in prehrano. Ljubljana. 20 str.
10. MKO (2012): Arhiv Ministrstva za kmetijstvo in okolje.
11. MOP (2002): Strategija ohranjanja biotske raznovrstnosti v Sloveniji. Ministrstvo za okolje in prostor. Ljubljana. 79 str.
12. Nacionalni program varstva okolja (NPVO). Ur. l. RS 83/99
13. Pašni red agrarne skupnosti planine Šija. (2009). Peračica.
14. Pašni red za agrarno skupnost planina Pungrat. (2009). Brezje.
15. Pašni red za planino Dolga njiva. (2009). Naklo.
16. Pašni red za planino Kofce (2004). Pristava.
17. Pašni red za planino Korošica. (2007). Podljubelj.
18. Pašni red za planino Tegošče. (2006). Križe.
19. Program razvoja podeželja za Republiko Slovenijo 2004-2006. Ur. l. RS 116/04
20. Spiller-Muys, F. (1926): Planšarstvo in kmetijstvo na naših planinah. Kmetijska tiskovna zadruga. Ljubljana. 452 str.
21. U 1967/07. Sodba Upravnega sodišča RS. Seja 4.2.2009.
22. Uredba o izvedbi ukrepov kmetijske politike za leto 2006. Ur. l. RS 9/06

23. Uredba o plačilih za ukrepe osi 2 iz Programa razvoja podeželja Republike Slovenije za obdobje 2007-2013 v letih 2007-2013. (2007a): Ur. l. RS 19/07
24. Uredba o posebnih varstvenih območjih (območjih Natura 2000). Ur. l. RS 49/04
25. Uredba o spremembah in dopolnitvah Uredbe o plačilih za kmetijsko okoljske ukrepe iz Programa razvoja podeželja za Republiko Slovenijo 2004-2006 v letih 2007-2010. (2007b): Ur. l. RS 124/07
26. Uredba o spremembah in dopolnitvah Uredbe o plačilih za ukrepe osi 2 iz Programa razvoja podeželja Republike Slovenije za obdobje 2007-2013 v letih 2010-2013. Ur. l. RS 12/11
27. Uredba Sveta o podpori za razvoj podeželja iz Evropskega kmetijskega sklada za razvoj podeželja (EKSRP). Ur. l. EU L 277, 21.10.2005
28. Zakon o gozdovih. Ur. l. RS 30/93
29. Zakon o kmetijskih zemljiščih. Ur. l. RS 71/11
30. Zakon o kmetijstvu. Ur. l. RS 54/08
31. Zakon o ohranjanju narave. (1999a): Ur. l. RS 56/99
32. Zakon o splošnem upravnem postopku. (1999b): Ur. l. RS 80/99
33. Zakon o varstvu okolja. Ur. l. RS 39/06
34. ZRSVN (2012): Arhiv Zavoda RS za varstvo narave.
35. Žvikart, M. (2010): Uresničevanje varstvenih ciljev iz programa upravljanja območij Natura 2000 v kmetijski kulturni krajini. Varstvo narave 24: 21-34.