

# Jovsi in Dobrava - biser narave Posavja

Projekt LIFE04NAT/SI/000240  
"Natura 2000 v Sloveniji -  
upravljavski modeli in informacijski sistem"  
Zavod Republike Slovenije za varstvo narave  
Območna enota Novo mesto

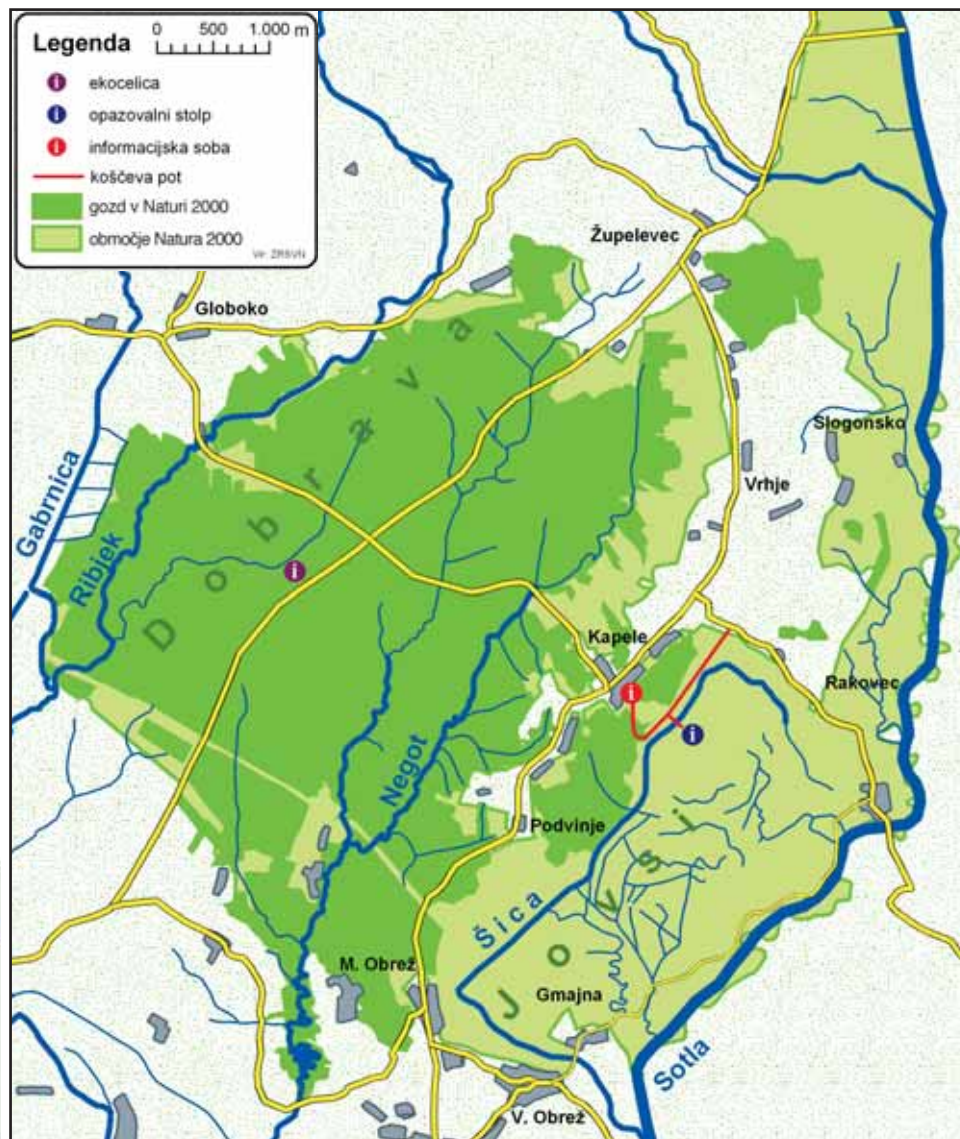


# Jovsi in Dobrava

Jovsi in Dobrava, ki se razprostirata na skupno 2900 hektarjih severnega obroba brežiške ravnine ob reki Sotli, sta ključni območji izjemno ohranjene narave v Posavju. Dobrava je eden redkih ohranjenih sestojev nižinskega gozda s travnatim obrobjem, Jovsi pa predstavljajo eno izmed najlepše ohranjenih kulturnih krajin mokrotnih travnikov. Območji imata značaj mokrišča, kar pogojujejo uravnana glinena tla, na katerih zastajata padavinska in poplavna voda. Zaradi naravnih danosti in ekstenzivnega kmetijstva so tu svoj življenjski prostor našle številne redke in ogrožene rastlinske in živalske vrste; med slednjimi še posebej izstopajo ptice in dvoživke.

## Naravovarstveni status Jovsov in Dobrave:

- posebni varstveni območji – Območje Natura 2000 (UL RS št. 49/2004);
- ekološko pomembno območje (UL RS št. 48/2004);
- naravna vrednota (UL RS št. 111/2004);
- Jovsi so zavarovani kot naravni spomenik Jovsi (UL RS št. 58/1995);
- območje, predlagano za Ramsarsko lokaliteto.



Lega območja Jovsi in Dobrava v Sloveniji

Karta območja Jovsi in Dobrava

# Dobrava

## Nižinski hrastov gozd

Dobrava je poleg Krakovskega gozda zadnji večji ohranjeni sestoj nižinskega gozda doba in belega gabra (*Erythronio-Carpinion*) ob reki Savi. Zaradi visoke stopnje naravne ohranjenosti ga odlikuje izjemna pestrost rastlinskih in živalskih vrst. Uravnano površje gradijo ilovnate plasti različnih sestav, ki so jih na savsko prodno sipino odložili potoki z območja Orlice. Tla so zato slabo prepustna, površinska voda pa zaradi slabih odtočnih sposobnosti odteka počasi. Vodo odvajajo manjši potoki s povirjem v Dobravi. Njihov pretok je majhen, saj je odvisen le od območnih padavin. Dobravo od nižje ležečih Jovsov ločuje ozek hrbet terciarnih Kapelskih gor, na katerem se razprostira vas Kapele.



Tukaj prevladujejo sestoji doba.



Veliki detel je najpogostejši med detli.



V času svatovanja so samčki plavčkov modro obarvani.

## Zatočišče duplarjev in dvoživk

Dobravski gozdni ekosistem je dom številnim ogroženim rastlinskim in živalskim vrstam. Še zlasti pomembne so ptice, na čelu s srednjim detlom (*Dendrocopus medius*) in nekaterimi redkimi gnezdilci, kot so črna štokrlja (*Ciconia ciconia*), golob duplar (*Columba oenas*) in celo sova kozača (*Strix uralensis*).

Mokrišča v gozdu so idealna mrestišča za kar 14 vrst dvoživk. Pozornost zbuja populacije križancev nižinskih in hribskih urhov (*Bombina bombina*, *B. variegata*), pogosti pa so tudi veliki pupki (*Triturus carnifex*) in plavčki (*Rana arvalis*). V gozdnih potokih se razvijajo ličinke kačjega pastirja velikega studenčarja (*Cordulegaster heros*). Odmirajoči hrasti so pomembni za razvoj ličink hroščev hrastovega kozlička (*Cerambyx cerdo*) in rogača (*Lucanus cervus*).



Hrastov kozliček odlaga jajčeca v dobrovo skorjo.



V Dobravi je znanih več gnezd črne štokrlje.

# Srednji detel (*Dendrocopos medius*)

## Ogroženi gnezdec Dobrave

Srednji detel, manjši sorodnik znanega velikega detla, je značilen prebivalec hrastovih gozdov. Samec svoj teritorij določa z oglašanjem in bobnanjem. V trhljem delu debla, ki ga označuje drevesna goba, ptičji par naredi eno ali več dupel. Konec aprila samica izleže štiri do osem jajc. Par družno skrbi za mladiče, ki so sredi poletja že samostojni. Hranijo se predvsem z žuželkami, ki jih nabirajo po lubju hrastovih debel. Nižinski gozd Dobrava je eno najpomembnejših življenjskih območij srednjega detla v Sloveniji. Tu gnezdi 30 do 40 parov teh ptic, kar predstavlja 5% slovenske populacije. Gnezdilna gostota je približno 1 par na 10 hektarjev, v ohranjenih debeljakih pa lahko tudi več. Spremljanje populacije kaže, da je njeno stanje stabilno.



Pripravljanje načrta upravljanja za gozd Dobrava



Značilno duplo srednjega detla pod drevesno gobo



Primer ekocelice



Merjenje premera ekocelice



Srednji detel pred gnezdilnim duplom

## Vzpostavitev mreže ekocelic za gozdne ptice

Preživetje srednjega detla v Dobravi je neločljivo povezano z ohranjanjem celovitosti gozdnega ekosistema, še zlasti dobovih sestojev s primernim deležem debelih dreves. Ključnega pomena so stara drevesa (poimenovali smo jih ekocelice), na katera so se naselile drevesne gobe. Le v njih lahko srednji detel izdelbe gnezdilna dupla, ki so pomembna tudi za sekundarne duplarje, netopirje, polhe in hrošče.

V okviru projekta LIFE v Dobravi zakupujemo starejše hraste in tako vzpostavljamo mrežo ekocelic. Izbrana drevesa so ustrezno označena, lokacije pa razpršene po celotnem gozdu. Nosilec akcije je projektni partner Zavod za gozdove Slovenije, Območna enota Brežice.



Pogled s Kapel na Jovse

## Jovsi

### Svet močvirnih travnikov

Jovsi so travnata poplavna ravnica, ki se razteza med reko Sotlo in Kapelskimi goricami. Pred regulacijo Sotle so bili redno poplavljeni. Zaradi občasnih ojezeritev naj bi območje dobilo prvotno nemško ime Jauchsee ali gnojnično jezero, iz katerega je nastalo ime Jovsi. Hidrološke razmere so posledica rečnega režima Sotle, visoke podtalnice, predvsem pa slabo prepustnih glinenih tal, na katerih zastaja površinska voda.

Vodo iz Jovsov odvaja regulirana Šica. V nekdanjih ostankih rečnih meandrov je ohranjenih več vodnih teles. Odprti svet močvirnih travišč z mozaikom grmišč in dreves predstavlja eno najlepše ohranjenih tovrstnih kulturnih krajin v Posavju.

### Pestrost narave

Pozno košeni poplavni travniki so zatočišče ogroženih rastlinskih in živalskih vrst. Največje bogastvo Jovsov so ptice. Izstopajo redke travniške gnezdilke, kot so kosec (*Crex crex*), črnočeli srakoper (*Lanius minor*), občasno tudi zlatovranka (*Coracias garrulus*) in kozica (*Galinago galinago*). Številčne so bičje trsnice (*Acrocephalus schoenobaenus*), prepelice (*Coturnix coturnix*), rjave penice (*Sylvia communis*) in kobiličarji (*Locustella nevia*).

Šica in nekdanje rečne mrtvice so mrestišča več vrst dvoživk, na obrežni vegetaciji pa domuje metulj močvirski cekinček (*Lycaena dispar*).

Med 132 rastlinskimi vrstami so tudi nekatere redke vrste: navadni kačji jezik (*Ophioglossum vulgatum*), močvirska kukavica (*Orchis palustris*), navadna vodna lečica (*Wolffia arrhiza*) in lasasti dristavec (*Potamogeton trichoides*).



Barviti močvirski cekinčki so pogosti na travnikih ob Šici.



Jovsi so eno redkih gnezdišč črnočelega srakoperja v Sloveniji.



Prepelice pedpedikajo v soseščini koscev.



Mala in žabja vodna leča preraščata mrtvice v Jovsih.

# Kosec (*Crex crex*)

## Ogroženi gnezdilec Jovsov

Kosec sodi med naše najbolj ogrožene ptice. Na pozno košenih travnikih v osrednjem delu Jovsov gnezdi edina večja populacija koscev v panonski Sloveniji. Njihovo številčnost spremljamo od leta 1992. Število pojočih samcev niha od 14 do 28, kar predstavlja okoli 5% slovenske populacije.

Kosec je ptica selivka, ki se k nam vrača konec aprila. Samci z oglašanjem, podobnem brušenju kose, privabljajo samice. Prva legla imajo lahko že konec maja. Gnezda so na tleh, skrita v visoki travi. Samica mladiče zapusti po 10 do 15 dneh, ko še niso sposobni letenja, zato se ves čas zadržujejo v zavetju travnika. Hranijo se z žuželkami in drugimi nevretenčarji, rastlinskimi poganjki in semeni.



Pojočji kosec



Košnja ohranja krajino in življenjski prostor kosca.



Terenski pogovori z lastniki so ključnega pomena.



Lokacije, na katerih smo slišali kosce v Jovsih ob popisu pojočih samcev v letih 1999, 2005 in 2006.



Projekt LIFE je spodbudil vzdrževanje številnih glaviatih vrb.

## Vzdrževanje mokrotnih travnikov

Za vzdrževanje travnikov lahko lastniki pridobijo finančna nadomestila v okviru Slovenskega kmetijskega okoljskega programa.

Finančna sredstva za pozno košnjo 100 hektarjev travnikov, mulčenje 50 hektarjev zaraslih travnikov in za obrezovanje vrb pa smo lastnikom namenili tudi v okviru projekta LIFE. Uredili smo tudi strugo Šice, s čimer se bodo hidrološke razmere toliko izboljšale, da bo možna redna košnja.

Kosca v Jovsih bomo ohranili, če bomo:

- vzdrževali obstoječ delež mokrotnih travnikov;
- izvajali pozno košnjo po 15. juliju, ko so se mladiči že sposobni umakniti na varno;
- izbrali koscu prijazen način košnje s primerno mehanizacijo.

# Jovsi in Dobrava – odprta vrata v naravo

- i** **Informacijska soba** je osrednja informativna točka območja v središču Kapele, kjer lahko okoliško naravo spoznate z ogledom naravoslovnega filma, informativnih panojev in drugih animacij ter prisluhnete različnim tematskim predavanjem.



- i** **Opazovalni stolp v Jovsih** predstavlja vabljev zaključek Koščeve poti. Z višine lahko z daljnogledi in teleskopi spremljamo življenje ptic, dvoživk in sesalcev v okolici učne mlake.



**Koščeva pot v Jovse** je kilometer dolga markirana pešpot, ki vodi iz Kapele do obrobja Jovsov. Leta 2001 jo je označilo Turistično društvo Kapele. Z opazovanjem narave in s pomočjo informativnih tabel (učenci tudi z učnimi listi) boste spoznavali gozd, rastline, dvoživke in ptice Jovsov.

- i** **Ekocelica v Dobravi:** primer ekocelice je označen na dostopnem mestu v osrednjem delu Dobrave, le 300 metrov od parkirišča ob regionalni cesti Brežice–Bizeljsko.



Obisk informacijske sobe, opazovalnega stolpa in voden sprehod po Koščevi poti je možen po predhodni najavi na telefon Krajevne skupnosti Kapele: 07 452 30 13, 040 608 640 ali na elektronski naslov [info@kapele.si](mailto:info@kapele.si).

Jovsi in Dobra, pilotno območje projekta LIFE III – Narava:

“Natura 2000 v Sloveniji – upravljavski modeli in informacijski sistem”, LIFE04NAT/SI/000240

LIFE III - Narava je finančni inštrument Evropske unije, ki podpira naravovarstvena prizadevanja za ohranjanje evropsko pomembnih vrst in njihovih življenjskih prostorov, združenih v mrežo Natura 2000.

Projekt na območju Jovsi in Dobra, ki traja od 1. januarja 2005 do 31. decembra 2007, izvaja Zavod RS za varstvo narave z lokalnimi partnerji: Zavodom za gozdove Slovenije - Območna enota Brežice, Kmetijsko gozdarsko zbornico Slovenije - Zavod Novo mesto in Krajevno skupnostjo Kapele.

**Projektne aktivnosti na pilotnem območju Jovsi in Dobra:**

- izdelava načrta upravljanja območja,
- vzpostavitev omrežja ekocelic v Dobravi,
- izboljšanje hidroloških razmer s čiščenjem Šice v Jovsih,
- vzdrževanje travnikov v Jovsih,
- postavitve opazovalnega stolpa v Jovsih,
- ureditev informacijske sobe v Kapelah,
- postavitve označevalnih in informativnih tabel na območju,
- druge obveščevalno-informativne akcije (predavanja na osnovnih šolah, izdelava informativnih gradiv...).



Nosilec projekta:



Zavod Republike Slovenije  
za varstvo narave

Glavni financer:



Sofinancer:



Partnerji projekta:



Zavod Republike Slovenije za varstvo narave  
Območna enota Novo mesto

Adamičeva 2  
8000 Novo mesto  
Tel. 07 393 15 55  
Faks 07 393 15 59

www.zrsvn.si  
www.zrsvn.si/life

Besedilo: Andrej Hudoklin, Mateja Žvikart

Fotografije: Andrej Hudoklin, Dušan Klenovšek, Hrvoje Oršanič, Dare Šere

Karta: Janez Božič

Oblikovanje: Pristop, d.o.o.

Tisk: Pristop, d.o.o.

Naklada: 5000 izvodov

Februar 2007

Brošuro smo izdali v okviru projekta LIFE III – Narava “Natura 2000 v Sloveniji – upravljavski modeli in informacijski sistem”, ki ga sofinancira EU.

Boletina

Jelovica

Jovsi

Ličenca  
(ribniki  
Petelinjek)

Snežnik